

- |                                     |                         |
|-------------------------------------|-------------------------|
| 1. Γραβιάς 85 – ΚΗΠΟΥΠΟΛΗ           | ☎ 50.51.557 – 50.56.296 |
| 2. 25ης Μαρτίου 111 – ΠΕΤΡΟΥΠΟΛΗ    | ☎ 50.27.990 – 50.20.990 |
| 3. 25ης Μαρτίου 74 – Π. ΠΕΤΡΟΥΠΟΛΗΣ | ☎ 50.50.658 – 50.60.845 |
| 4. Πρωτεσιλάου 63 - Π. ΙΛΙΟΥ        | ☎ 2632505 - 2632507     |

**ΜΑΘΗΜΑ:** ΑΡΧΕΣ ΟΙΚΟΝΟΜΙΚΗΣ ΘΕΩΡΙΑΣ

**ΤΑΞΗ:** Γ΄ ΛΥΚΕΙΟΥ

**ΚΑΘΗΓΗΤΕΣ:** ΠΑΤΡΙΝΟΥ ΜΑΡΙΑ

**ΟΝΟΜΑΤΕΠΩΝΥΜΟ:**

**ΗΜΕΡΟΜΗΝΙΑ:** 7/10/2017

### Ομάδα Α

Στις παρακάτω προτάσεις από Α.1 μέχρι και Α.5 να γράψετε στο τετράδιο σας τον αριθμό της καθεμιάς και δίπλα του τη λέξη Σωστό, αν η πρόταση είναι σωστή, ή Λάθος, αν η πρόταση είναι λανθασμένη

**A.1** Με τη σημερινή τιμή ενός αγαθού  $A$  σταθερή, *ceteris paribus*, η ζήτηση θα μειωθεί, αν οι καταναλωτές αναμένουν ότι το εισόδημά τους, μελλοντικά, θα μειωθεί.

**A.2** Η ζήτηση ενός αγαθού  $X$  μειώνεται όταν, *ceteris paribus*, αυξάνεται η τιμή του συμπληρωματικού αγαθού  $\Psi$ .

**A.3** Όταν μεταβάλλεται η τιμή του αγαθού, *ceteris paribus* τότε μεταβάλλεται η ζητούμενη ποσότητά του και η καμπύλη ζήτησης μετατοπίζεται δεξιά ή αριστερά.

**A.4** Ο νόμος της ζήτησης ισχύει αφ' ενός γιατί το εισόδημα του καταναλωτή είναι σταθερό και αφ' ετέρου γιατί υπάρχουν πολλά συμπληρωματικά αγαθά για το αγαθό.

**A.5** Η αγοραία καμπύλη ζήτησης είναι το οριζόντιο άθροισμα των ατομικών καμπυλών ζήτησης, εφόσον οι ποσότητες παρουσιάζονται στον κάθετο άξονα.

( Μονάδες 15)

Στις επόμενες ερωτήσεις, από Α.6 μέχρι και Α.7, να γράψετε στο τετράδιο σας τον αριθμό της καθεμιάς και δίπλα του το γράμμα που αντιστοιχεί στη σωστή απάντηση.

**A.6** Στους άξονες ενός διαγράμματος παραγωγικών δυνατοτήτων, μετριοούνται:

- Ποσότητες και τιμές παραγωγικών συντελεστών
- Αξίες τελικών αγαθών
- Ποσότητες παραγωγικών συντελεστών
- Ποσότητες τελικών αγαθών

**A.7** Ποια από τα παρακάτω θα προκαλέσουν μετατόπιση της Κ.Π.Δ προς τα αριστερά:

- α) Η εκτέλεση κατασκευαστικών έργων
- β) Η μετακίνηση μέρους του εργατικού δυναμικού σε άλλες χώρες
- γ) Η χρησιμοποίηση λιγότερων μηχανημάτων από όσα υπάρχουν
- δ) Η χειροτέρευση του επιπέδου της τεχνολογίας

(Μονάδες 10)

### Ομάδα Β

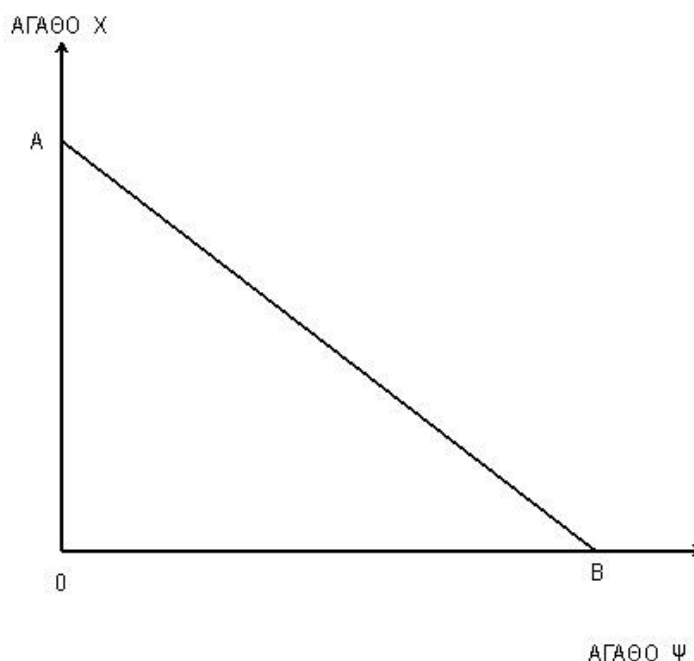
Από τους προσδιοριστικούς παράγοντες της ζήτησης να αναλύσετε:

- i. Το εισόδημα των καταναλωτών
- ii. Τις προτιμήσεις των καταναλωτών

(Μονάδες 25)

### Ομάδα Γ

Δίνεται η καμπύλη παραγωγικών δυνατοτήτων μιας οικονομίας που παράγει σε συνθήκες πλήρους απασχόλησης και με δεδομένη τεχνολογία δύο αγαθά Χ και Ψ.



Στο σημείο Α η ποσότητα του αγαθού Χ είναι 1000 μονάδες, ενώ στο σημείο Β η ποσότητα του αγαθού Ψ είναι 400 μονάδες.

Γ.1 Να βρεθεί η αλγεβρική μορφή της Κ.Π.Δ

**Μονάδες 6**

Γ.2. Να υπολογίσετε το ΚΕ  $\chi$  , ΚΕ  $\psi$ .

**Μονάδες 3**

Γ.3.Να προσδιορίσετε τη μέγιστη ποσότητα του  $\Psi$  όταν η οικονομία παράγει  $X=600$ .

**Μονάδες 4**

Γ.4. Να προσδιορίσετε τη μέγιστη ποσότητα του  $X$  όταν η η οικονομία παράγει  $\Psi=220$

**Μονάδες 4**

Γ.5 Να σχολιαστεί η μορφή της Κ.Π.Δ. Ποια είναι η οικονομική σημασία μιας τέτοιας μορφής Κ.Π.Δ

**Μονάδες 3**

Γ.6 Αν η οικονομία παράγει τον εφικτό συνδυασμό ( $X=250$ ,  $\Psi=280$ ), να υπολογίσετε πόσες μονάδες του  $X$  και πόσες μονάδες του  $\Psi$  στερείται εξαιτίας της υποαπασχόλησης των παραγωγικών συντελεστών.

**Μονάδες 5**

### **Ομάδα Δ**

Η καμπύλη ζήτησης ενός αγαθού είναι ευθεία και διέρχεται από τα σημεία:  $A(P=40, Q=140)$  και  $B(P=30, Q=180)$ .

Δ.1 Να προσδιορίσετε την γραμμική συνάρτηση ζήτησης.

**(Μονάδες 6)**

Δ.2. Να κατασκευάσετε την καμπύλη ζήτησης.

**(Μονάδες 6)**

Δ.3 Να υπολογίσετε την ποσοστιαία μεταβολή της ζητούμενης ποσότητας καθώς η τιμή αυξάνεται από 30 σε 50 χρηματικές μονάδες.

**(Μονάδες 6)**

Δ.4 Αν η ζήτηση των καταναλωτών μειωθεί κατά 40%, να υπολογίσετε την νέα συνάρτηση ζήτησης και να την απεικονίσετε διαγραμματικά.

**(Μονάδες 7)**

*Στους υπολογισμούς σας να διατηρήσετε μέχρι ένα δεκαδικό ψηφίο*

**ΚΑΛΗ ΕΠΙΤΥΧΙΑ!**